

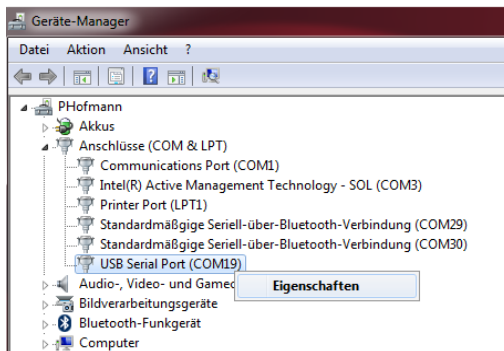
Ergebnisse des DeltaGT mit PatLink Pro Software

Anforderungen PC:

1. Installieren Sie die aktuelle Version der PatLink Pro Software. Diese finden Sie zum kostenlosen download unter <http://www.metrel.de/download-center.html>
2. Bei Verwendung von USB: Stellen Sie sicher das Ihr Gerät nach Anschluss an den PC erkannt wird.



3. Überprüfen Sie im Windows Geräte-Manager den Com-Port. Das Gerät müsste unter USB Serial Port (COMxx) erscheinen. Merken Sie sich die Com-Port-Nummer.

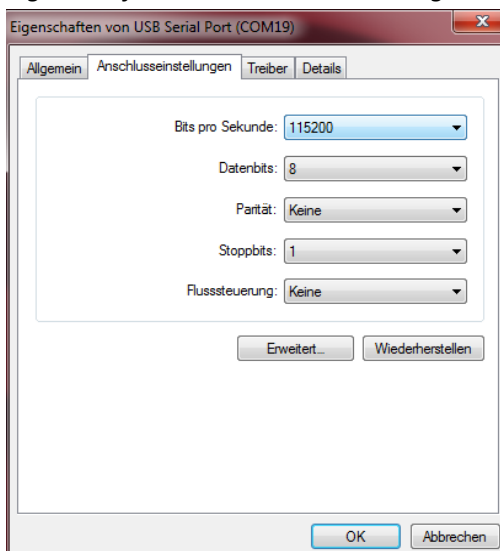


➔ Den Geräte-Manager finden Sie unter:

Win XP: Start > Systemsteuerung > System > Hardware > Geräte-Manager

Win 7: Start > Systemsteuerung > Hardware und Sound > Geräte-Manager

4. Stellen Sie sicher das Sie für die Verwendung von USB min. 115200 Bits pro Sekunde zur Verfügung haben. Dies können Sie mit einem Rechtsklick auf *den Com-Port* > *Eigenschaften* > *Anschlusseinstellungen* > *Bits pro Sekunde* einstellen.



Voreinstellungen am DeltaGT

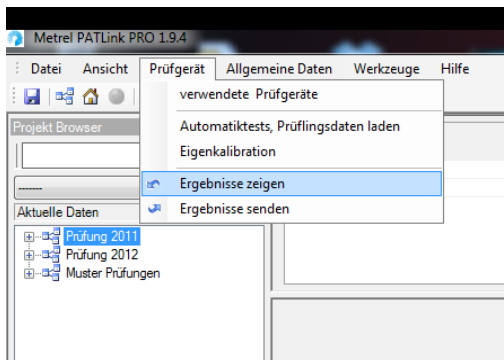
Kommunikation einstellen:

1. Stellen Sie unter *Einstellungen > Kommunikation* die Baudrate und die Schnittstelle ein.
Für USB = 115200 Baud und für RS232 = 9600 Baud.

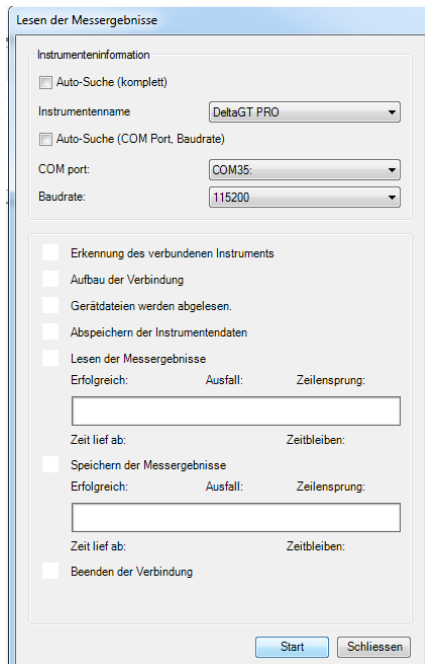


Empfangen der Ergebnisse mit PatLink Pro Software

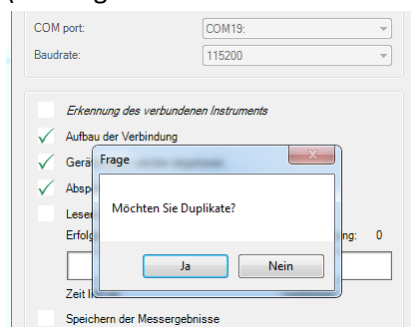
1. Gehen Sie in der PatLink Software unter Prüfgeräte auf Ergebnisse zeigen.



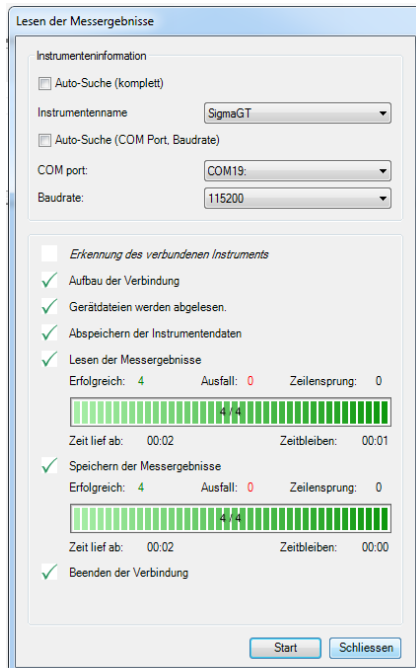
2. Wählen Sie jetzt Ihr Messgerät (DeltaGT Pro), den richtigen Com-Port und die Baudrate. Die Auto-Suche ist nicht immer möglich. Dann klicken Sie auf Start zum lesen der Ergebnisse.



3. Wenn Sie auf ja klicken werden alle Ergebnisse geladen. Bei nein werden doppelte Daten (Prüfling wurde schon in die PatLink Software geladen) nicht geladen.



4. Nun werden die Ergebnisse geladen. Bitte klicken Sie nach dem Ende des downloads auf Schliessen.



5. Die PatLink Pro Software erstellt jetzt im Projekt-Browser einen Herunterladen x Ordner. Hier finden Sie nun die geladenen Ergebnisse. Diese können Sie nach belieben bearbeiten. Zum Beispiel durch Daten ergänzen, in andere Ordner verschieben, umbenennen und einen Bericht erstellen.

Metrel PATLink PRO 1.9.4

Projekt-Browser

Aktuelle Daten

- Prüfung 2011
- Prüfung 2012
- Muster Prüfungen
- Herunterladen 1
- FA MEIER
- FA HUBER
- RAUM 1
- 11011563

Projektinformationen

Projekt Name: Herunterladen 1

Kunde:

Prüfer:

Gerät-Grunddaten

Geräte/Projekt: 11011563

Prüfung Name/Geräte: BOHRMASCHINE

Zusätzliche-Gerätdaten

Benutzer: USER 1

Notiz:

Reparatur Code:

Gültig bis: 31.01.2013

Platz/Objekt: A1322

A1422Plus

Ergebnis: **Richtig** Im Vergleich mit:

Funktionsdetails	Löschen	Funktion	Testdatum	Grenzwert	Ergebnis	Status
	X	Sichtprüfung	31.07.2012			Richtig
	X	Isolation (Sonde)	31.07.2012	2.0 MΩ	>19.99 MΩ	Richtig
	X	Ersatzabletstrom (Sonde)	31.07.2012	0.50 mA	0.03 mA	Richtig
	X	Funktionsprüfung	31.07.2012		---	Richtig

Gesamtzahl des Prüflings: 1